

Z historie Panského mlýna v Miletíně

Průmyslový areál čp. 125 na konci Komenského ulice má za sebou historii trvající více než 7 století. Právě v těchto místech vznikl patrně již ve 13. století vodní mlýn, náležející k hospodářství miletínské komendy řádu německých rytířů, provozovaný od té doby až do let druhé světové války.

První písemnou zmínku o mlýnu najdeme v účetních knihách miletínské řádové komendy z roku 1404, později v roce 1410 se ve smlouvě o prodeji Miletína Beneši z Choustníka dočteme o mlýnu u rybníka pod městečkem. Zcela konkrétní zprávu však najdeme až v zemských deskách k roku 1560, kdy Jiří z Valdštejna koupil s miletínským panstvím také „mlejn nachlební s pilou pod rybníkem Penížkem“.

Jak vypadal ten středověký mlýn, to nevíme. Předpokládá se, že byl původně poháněn vodou vytékající z rybníka Penížku, čemuž nasvědčuje směr starého mlýnského náhonu vedeného kolmo k hrázi, zachyceno na katastrální mapě z roku 1841, viz níže.

Katastrální mapa nám však dovozuje udělat si představu jen o pozdější novověké podobě mlýna, který zde stál až do přestavby v polovině 19.

století. Je patrné, že šlo o zděnou stavbu o půdorysu písmene L, orientovanou rovnoběžně s hrází rybníka a doplněnou o dřevěný přístavek pily. Podle vodních knih (evidence vodních toků vedená okresním úřadem) se ve mlýně tehdy nacházela dvě obyčejná „česká“ složení poháněná jedním kolem na vrchní vodu a pila, poháněná druhým kolem ve stejném náhonu. „České složení“ byl jednoduchý mlecí stroj s jedním párem pískovcových mlecích kamenů, jednoduchým vysévacím zařízením bez mechanické dopravy zrna či šrotů do násypky. Nedalo se semlít na jeden zátah, polotovar se opakovaně domílal až na požadovanou jemnost. V mouce zůstávala spousta nečistot, výsledný produkt bylo nutno přesívat.

Mlýn se nemohl dlouhodobě spolehat jen na vodu vytékající z rybníka, jehož hladina byla nestálá. Proto byla naproti mlýnu, za vnějším ohybem zatáčky silnice (na místě dnešního areálu sběrných surovin), zřízena protáhlá vodní nádržka, do které přiváděl vodu z Bystřice téměř tři kilometry dlouhý náhon.

V polovině 19. století, kdy se rozhodlo o zrušení rybníka Penížku, zů-

stal tento náhon pro mlýn jediným zdrojem energie. Snad i proto došlo někdy poté k radikální přestavbě mlýna. Staré stavení bylo zbořeno, voda nově vedena z nádržky korytem pod silnicí přímo na vantroky a ke kolu. Novostavba mlýnice (která stojí dodnes) byla z toho důvodu stavěna kolmo k náhonu, šikmo k uliční čáře. Pila tehdy zůstala na svém místě.

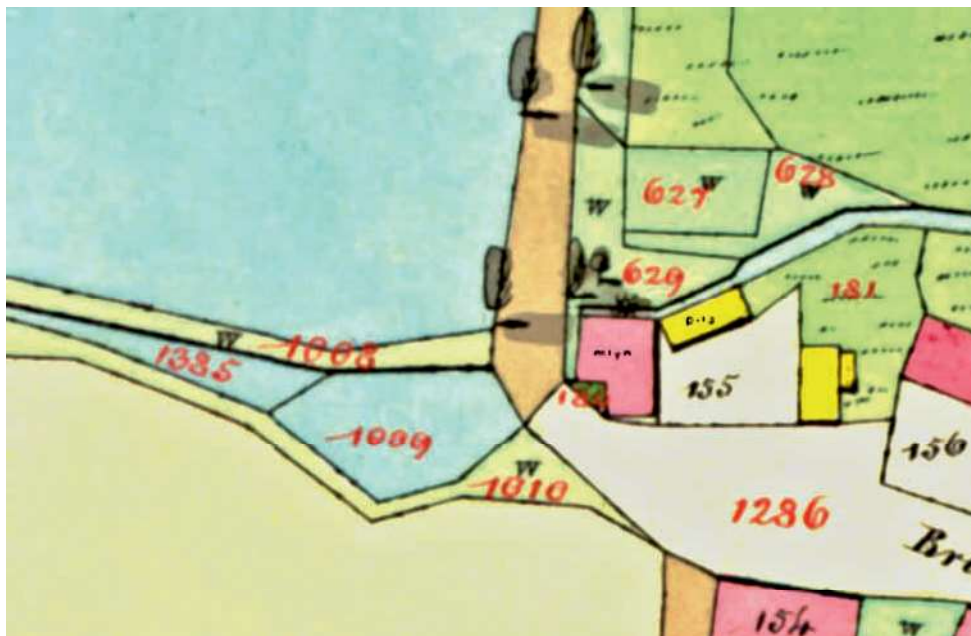


Nový mlýn na vedutě z opony miletínských ochotníků (1867)

Nový mlýn měl jedno patro a vysokou valbovou střechu s mansardami. Budova sloužila k mletí i jako obydlí pro mlynáře, jeho rodinu a personál. Modernizováno bylo i strojové vybavení. V roce 1878 byl ve mlýně kromě jednoho obyčejného složení a tzv. špičáku (na úpravu zrn před mletím) též jeden „amerikán“, jinak zvaný též umělý nebo umělecký. To byl již zdokonalený stroj s tvrdým, tzv. francouzským kamenem (mlýnským kamenem s křemencovými segmenty po obvodu nebo umělým kamenem z křemenného písku).

V roce 1875 koupil mlýn Josef Hlavatý, původně chalupník z Vlkanova čp. 10 a v roce 1885 jej převzal jeho syn Josef (1856-1947).

S jeho jménem je spojeno vrcholné období panského mlýna. Mlýn přestavěl, zmodernizoval a celou živnost zvelebil.

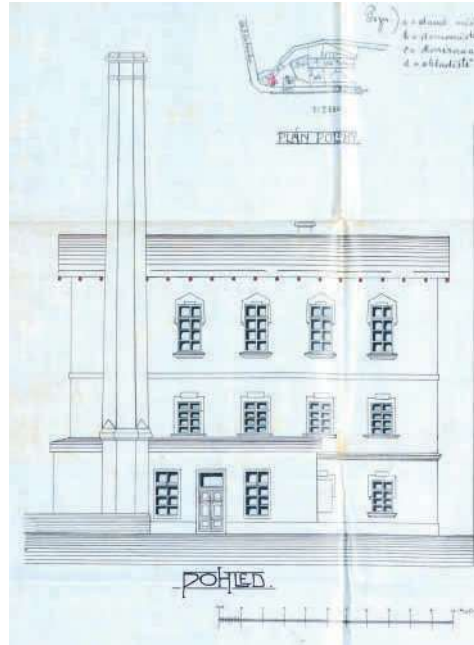


Pokračování na str. 13

V roce 1893 nechal Hlavatý vystavět novou reprezentativní obytnou budovu o jednom patře. Uvolnil se tím další prostor ve mlýnici, který bylo možné využít pro rozšíření strojního vybavení a instalaci nových válcových stolic na mletí krupice. Moderní válcový mlýn je soustava několika strojů umístěných nad sebou (zrní v nich putuje samospádem, mlýnice jsou proto obvykle několikapatrové), mele se prostřednictvím keramických či litinových válcových stolic. Chlebová mouka se i nadále mlela na „amerikánovi“.

Nové stroje však měly podstatně vyšší nárok na pohon, zatímco mlýn byl stále poháněn jedním kolem na vrchní vodu. Jako rezervu měl mlynář připravenou parní lokomobilu, bylo však třeba zajistit stálý a dostatečný výkon. Z toho důvodu koupil Josef Hlavatý parní stroj od Českomoravské strojírny Praha o výkonu 50 koňských

sil a v létě roku 1900 nechal k mlýnici přistavět kotelnu se strojovnou, ze které byly mlecí stroje poháněny transmisí. Novou dominantou mlýna se stal 20 metrů vysoký cihlový komín.

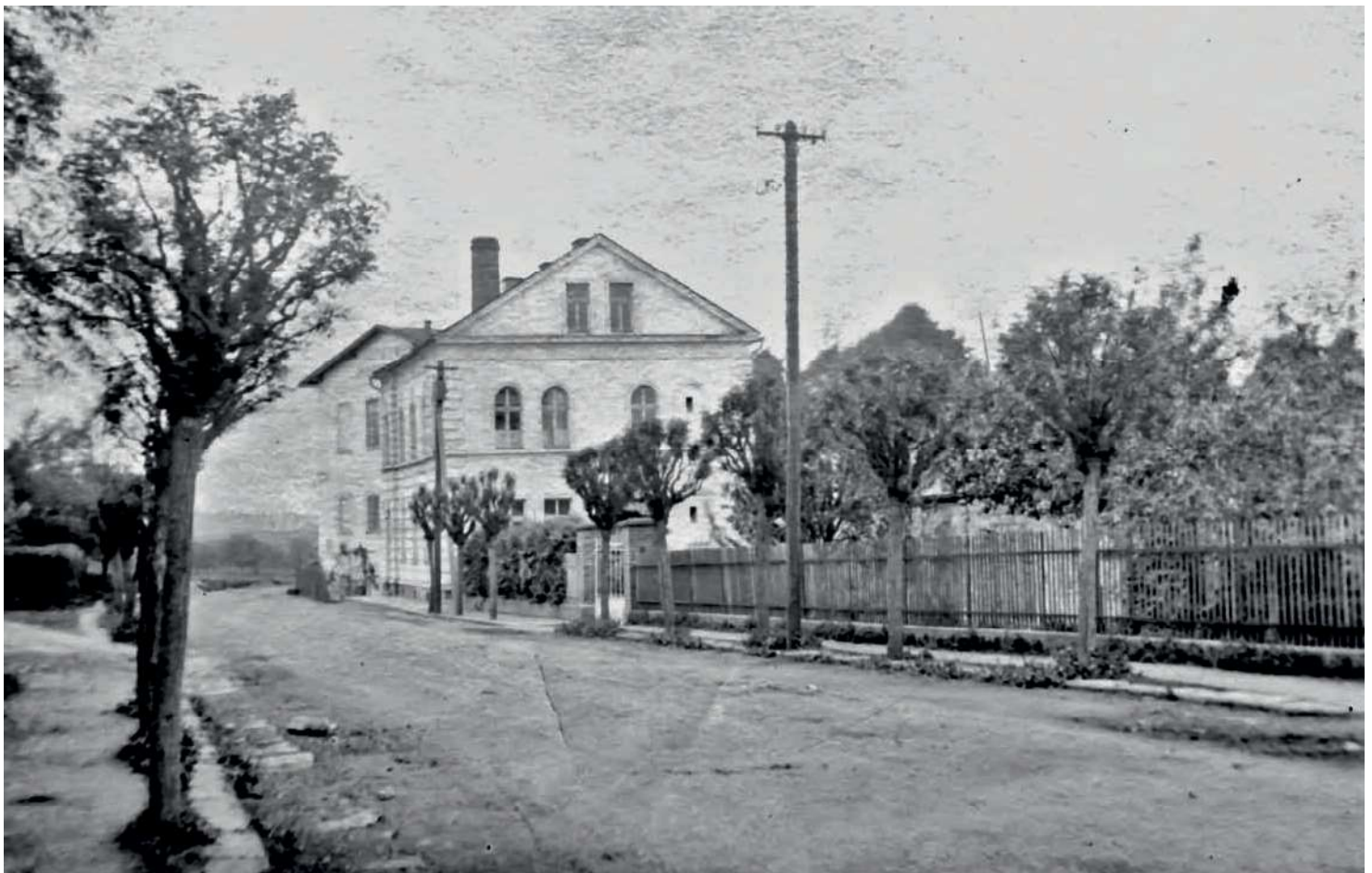


Plán přístavby druhého patra mlýnice (1914)

Josef Hlavatý tak vstoupil do nového století skvěle připraven. Mlynářskou živnost rozšířil o pekárnu a obchod s moukou, v roce 1906 zbořil starou pilu a na jejím místě postavil skladiště obilí. Před první světovou válkou stihl ještě zvýšit mlýnici o jedno patro a doplnit stroje. Úřední revize zjistila v roce 1914 „francouzský kámen, špičák a šest válcovacích stolic s příslušenstvím“. To vše bylo poháněno vodním kolem o průměru téměř 7 metrů nebo parním strojem. Lze bez nadsázky uvést, že se v té době jednalo o největší a nejmodernější mlýn v kraji, do kterého jezdili zákazníci ze čtyř okresů.

Pokračování v příštím čísle

Jan Hlavatý



Mlýn čp. 125 Josefa Hlavatého kolem roku 1920