

Kamenné památky Miletínska

Málokterý venkovský region se může pochlubit takovou koncentrací drobných kamenných památek, umístěných v zastavěném prostoru i ve volné krajině, jako české Podkrkonoší. O Podzvičinsku či dokonce o Miletínsku samotném to platí doslovně. A není to jen tím, že naše krajina je bohatá na kvalitní pískovec a v nedalekých Hořicích sídlí věhlasná sochařsko-kamenická škola s dlouholetou tradicí. Svědčí to i o zbožnosti našich předků a naší úctě k zanechaným památkám a nemovitému kulturnímu dědictví vůbec. V obvodu bývalé miletínské farnosti se díky tomu dodnes zachovaly více než tři desítky volně stojících kamenných Božích muk, prostých křížů i bohatě vypravených soch světců. A většinu z nich si připomeneme v následujícím seriálu.

Mariánský sloup v Miletíně

Vztyčování sloupů zasvěcených Panně Marii či Nejsvětější Trojici je jedním z charakteristických rysů českého baroka. Přestože na pozadí jejich stavby často můžeme sledovat rekatolizační úsilí církve, bezprostředním podnětem k tomu, aby místní obec nechala postavit nákladný památník, bylo obvykle díkůvzdání: upřímné poděkování prostých věřících za ochranu obce před morem či válkou.

Podle zápisu v městské knize byla „štátue v městě Miletíně Neposkvrněného početí Blahoslavené Panny Marie v rynku“ vztyčena v úterý 20. prosince roku 1735, a to „nákladem a pomocí“ majitele panství Jiřího Fridricha hraběte z Oppersdorfu, miletínského faráře Josefa Sopouška, vrchnostenského správce Jana Václava Zubra a veřejné sbírky, na níž



přispěla farní obec i další „mariánští ctitelé“. Tato adventní slavnost byla vyvrcholením dlouhých příprav, které obnášely nejen příslušnou finanční sbírku, objednávku a výrobu sochy, ale také volbu a přípravu místa pro její vztyčení. Zvoleno bylo exponované místo v centru náměstí, v ohybu silnice od Jičina k Hořicím a Jaroměři (tehdy to ještě nebyla křižovatka, ke Dvoru Králové se nejezdilo přímo z náměstí, ale úvozem od dnešní rohoznické obecní hospody na Horka). Dosud na tom místě stál starý miletínský pranýř. Městská rada proto žádala pražský Apelační soud, jako nejvyšší instanci pro výkon trestního práva, o svolení s jeho přemístěním.

O pohnutkách, které k postavení sloupu vedly, zápis nehovoří. Nejpravděpodobněji se však, s ohledem na okolnosti vztyčení jiných mariánských sloupů, jeví poděkování Panně Marii za ochranu obce před morem. Poslední morová rána postihla Čechy kolem roku 1713; právě v době bezprostředního ohrožení obec pravděpodobně učinila svatý slib na postavení pomníku, s jehož realizací se ovšem počkalo až na vhodnější dobu. A ta mohla být i poměrně dlouhá. Nicméně v případě Miletína najdeme též zmínku o tom, že postavení miletínského sloupu iniciovali jezuitští misionáři.

Dílo představuje Pannu Marii Imaculatu, tj. Neposkvrněnou, v tradičním pojetí podle biblického Zjevení sv. Jana, jako „ženu oděnou sluncem, s měsícem pod nohama a s korunou dvanácti hvězd kolem hlavy“. Vznáší se v oblacích s tváří obrácenou k východu. Má rozevlátný šat, nohou šlape na hada (symbol ďábla) obtáčejícího Zeměkouli, u nohou srpek Měsíce a dva andělé. Stojí na vrcholu korintského sloupu ve výšce kolem 8 m. Samotný dřív sloupu má 4,5 m, před rokem 1908 byl ještě asi o 60 cm vyšší, celek dosahuje výšky přes 10 metrů. Původně byla polychromována, dnes již jen zlacena.

Jméno autora sochy není v žádných písemných pramelech zaznamenáno, tradičně je autorství přisuzováno jednomu z nejvýznačnějších v Čechách působících barokních sochařů, Matyáši Bernardu Braunovi. V období před vznikem miletínské sochy pracoval on a jeho dílna pro hraběte Šporka v Kuksu. Tato známá okolnost a samotné umělecké pojetí miletínské Panny Marie takový předpoklad podporují. Současný nápis o jeho autorství na podstavci sloupu je však novodobý a pochází až z roku 1908. Původně nesl podstavec sloupu pouze letopočet 1735. K němu postupně přibýly nápisy vzpomínající opravy v letech 1790, 1796 a 1862. Koncem 19. století také první nápis o autorství Matyáše Brauna. Opravou v roce 1908 však zanikly a byly nahrazeny nápisem současným.

K sloupu se váže pověst z období sedmileté války (1756 - 1763). Zaznamenal ji Jan Nepomuk Lhota podle vyprávění své prababičky Anny Temničkové. 13. července 1762 zažil Miletín nájezd loupeživého oddílu pruských husarů, který předtím vydrancoval Trutnov, Jaroměř i Hradec Králové:

Kamenné památky Miletínska

„Brzy potom přitáhla od Žirče jiná rota kozácká k Miletínu. Pod Trotinou se náhle zastavila a ukazujíc k Miletínu, tázala se na poli pracujících lidí, co to znamená, tam nad městem, že se vznáší bílá paní a že jim brání dále jíti. Lid však ničeho neviděl. Kozáci bázní pojati uhnuli se k Rohoznici a takto bylo městečko zachráněno.“

Jak šel čas

1790: Jakub Josef Russ z Litíče sochu polychromoval.

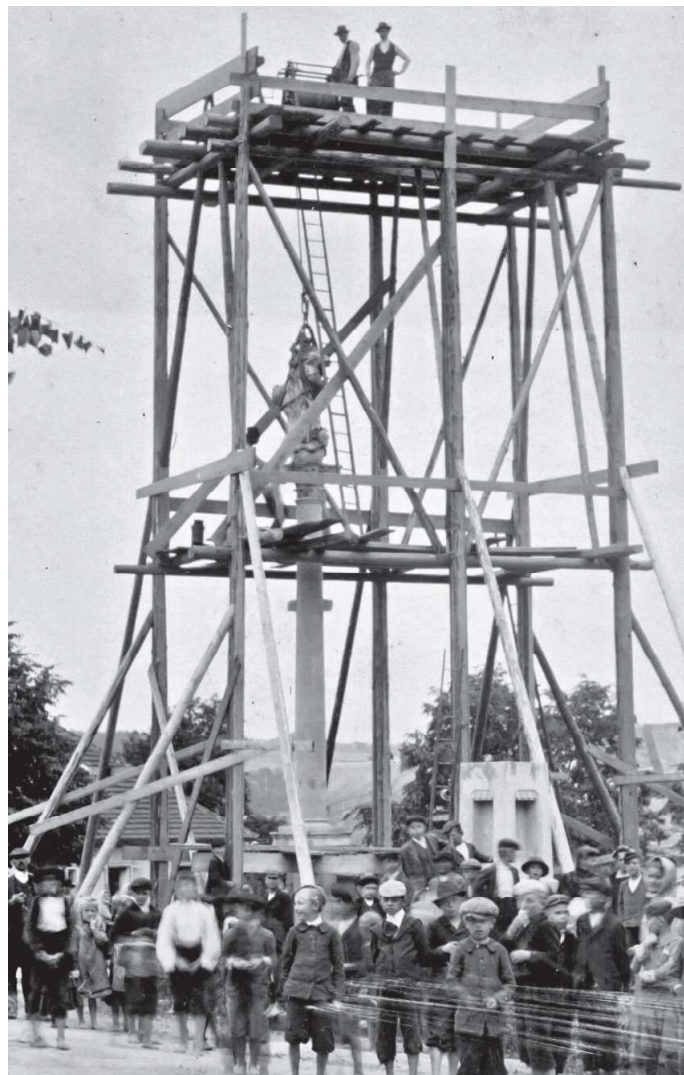
1796: Sochu opravil Jan Hájek.

1862: Nové zlacení a polychromii provedl miletínský malíř a kostelník Josef Kolář. Na tuto opravu vyhlásil sbírku miletínský ochotnický divadelní spolek a K. J. Erben na jejich žádost sepsal k této příležitosti veršovaný projev.

1892: Malíř Václav Jiříčný měl za úkol sochu očistit, vytmelit a „sloup od shora dolů světlejší šedivou nebo případně jinou barvou, kouli modrou, andělíčka světlou, dolejší podstavec temněji, závitky pak zvláště temnější barvou natřítí“. 11. září 1892 sochu znovu vysvětil hořícký vikář Bohumil Hakl, společně s novou sochou sv. Jiří na kašně.

1901: Farnost zajistila drobné, spíše kosmetické opravy, aby se socha vyrovnala novému pomníku K. J. Erbena.

1908: Na Nový rok před polednem srazil silný severozápadní vítr sloup k zemi. Pád jej rozlomil na tři kusy, zábradlí bylo rozbito a socha Panny Marie přišla o ruku (o ulomení hlavy se soudobé zprávy nezmiňují, mohlo k němu dojít již dříve). Po poradě s ředitelem hořícké sochařsko-kamenické školy Václavem Weinzettlem rozhodla miletínská radnice o obnově sloupu v původní podobě. Na opravu se vyhlásila sbírka, jež pokryla celkové náklady ve výši 1790 K. Opravu



pak provedla hořícká dílna Hátle a Vejs: 12. srpna započala s novými základy a 29. srpna stála obnovená socha na svém místě. 13. září sochu slavnostně posvětil farář Filip Šubrt.

1990: Osmdesát let trpěl sloup povětrnostními vlivy, aniž by se dočkal údržby či preventivních oprav. Ale důkladnou opravu provedl až v roce 1990 akademický sochař Jiří Kašpar, který opravil trhliny, plastiku restauroval a konzervoval.

2016: Oprava zábradlí rozbitého při autonehodě.

2017: Celková rekonstrukce a konzervace akademickým sochařem Jiřím Kašparem.

Jan Hlavatý

Prameny a literatura:

Státní okresní archiv Jičín, Archiv města Miletín: Protokol města Miletína I. 1730 – 1779 (inv. č. 14, kniha 6); Kronika Miletína, města a okolí. Svazky II, IV a VI (Josef Špringer).

CECHNER, Antonín: Soupis památek historických a uměleckých v politickém okrese novopackém. Praha 1909.

LHOTA, Jan Nepomuk: Miletín nad Bystřicí. Příběhy jeho a památky. Brno 1888.

ŠORM, Antonín, KRAJČA, Antonín: Mariánské sloupy v Čechách a na Moravě. Praha 1939.