

PŘESTAVBA KOSTELA ZVĚSTOVÁNÍ PANNY MARIE V MILETÍNĚ V LETECH 1899 – 1900 (část I)

Miletínský gotický kostel, budovaný pod patronátem řádu německých rytířů od poloviny 13. století, byl částečně přestavěn v renesančním slohu v letech 1607 – 1608. Tehdy dostal podobu, která mu i přes drobné barokní úpravy vydržela až do konce 19. století.

Jeho zásadní problémem, který se prolínal napříč staletími, byl prostor. Miletín býval vždy centrem rozsáhlé farnosti a velký počet věřících se při mších do kostelní lodi nemohl vejít. V historii kostela proběhlo několik pokusů o jeho rozšíření, ať už vystavěním empor na počátku 17. století, nebo připojením předsínky před hlavní, západní vchod v roce 1768. V 19. století, kdy již měla farnost kolem pěti tisíc duší (k roku 1857 se ve farnosti udává 5181 katolíků) již byla situace neúnosná.

O možnost zvětšení kostelní lodi se zajímal už ve druhé čtvrtině 19. století farář Jan Arnold. Situace se dále zhoršovala a přibyl k ní rovněž špatný technický stav vlastní stavby. Při požáru v roce 1846 přišel kostel o střechu; více než ohněm však utrpěl osmiletým provizorním zastřešením. Do kostela po celou tu dobu zatékalo a vysoké vlhkosti se nezbavil ani po osazení nové střechy. Prováděly se pouze nejnútnejší opravy, flikovalo se a podle toho také kostel vypadal.

Neutěšenou situaci začal aktivně řešit až mladý, jedenatřicetiletý farář Filip Šubrt, který byl na miletínskou farnost ustanoven v září roku 1891. Záhy po svém nástupu začal zjišťovat možnosti, co by se dalo s kostelem dělat. Obrátil se na hořickou sochařsko-kamenickou školu a věc konzultoval s jejím profesorem, architektem Bohuslavem Moravcem. Ten na Šubrtovu žádost vyhotovil základní kolekci plánů přestavby a regotizace kostela a vypočetl předběžné náklady ve výši cca 14.000 zlatých.

Spolupráce hořické sochařsko-kamenické školy byla pro celou



Miletínský kostel v roce 1892
(výřez z fotografie E. Andrese, muzeum Hořice)

rekonstrukci klíčová: škola se uvolila vyrobit pro miletínský kostel veškeré vnitřní vybavení, tj. oltáře, kazatelnu, sanktuárium, dále řadu přesných konstrukčních prvků, zejm. okenní kružby apod., a to všechno v podstatě zadarmo v rámci výuky svých žáků. Ani značné úspory, ani slíbené příspěvky ze strany přifařených obcí nemohly totiž předpokládané náklady rekonstrukce zcela pokrýt.

Proto farář Filip Šubrt také očekával zásadní finanční pomoc ze strany patrona kostela, majitele velkostatku Alexandra, knížete z Schönburg-Hartensteinu. Zde však tvrdě narážil. Téměř sedmdesátiletý kníže

jezdil do Miletína jen dvakrát nebo třikrát do roka a do tak rozsáhlé investice se nehodlal pouštět. Nejprve zkoušel celou věc Šubrtovi vymluvit s odkazem na to, že by rekonstrukce zničila malebný a starobylý ráz kostelíčka. Nedostatek prostoru pro věřící navrhol řešit až dvojnásobným nedělním mší, při kterých by se lidé vystřídali. Posléze přistoupil na malé stavební úpravy, které by lidem otevřely sakristii a oratoř, přičemž nové by se postavily na jižní straně. Nakonec popudil proti faráři nového starostu Miletína Františka Pečenku, který se na zasedání zastupitelstva vyslovil proti nákladné přestavbě, avšak byl přehlasován. Kníže poté přistoupil na zdržovací taktiku a svůj názor změnil teprve krátce před svou smrtí v roce 1896.

S ohledem na podporu farníků se tedy Šubrt rozhodl zavdat podnět k založení účelového spolku, *Jednoty pro rozšíření chrámu Páně*, která vznikla v roce 1893 a následně celou rekonstrukci organizačně zaštitila. Především vyhlášovala veřejné sbírky a loterie, jejichž prostřednictvím postupně získala chybějící finance. Na širší přípravné schůzi Jednoty, konané 19. listopadu 1893, přednesl Filip Šubrt vlastní báseň, která měla charakterizovat špatný stav kostela a vzbudit zájem o jeho rekonstrukci:



ANT CECHNER
Antonín Cechner

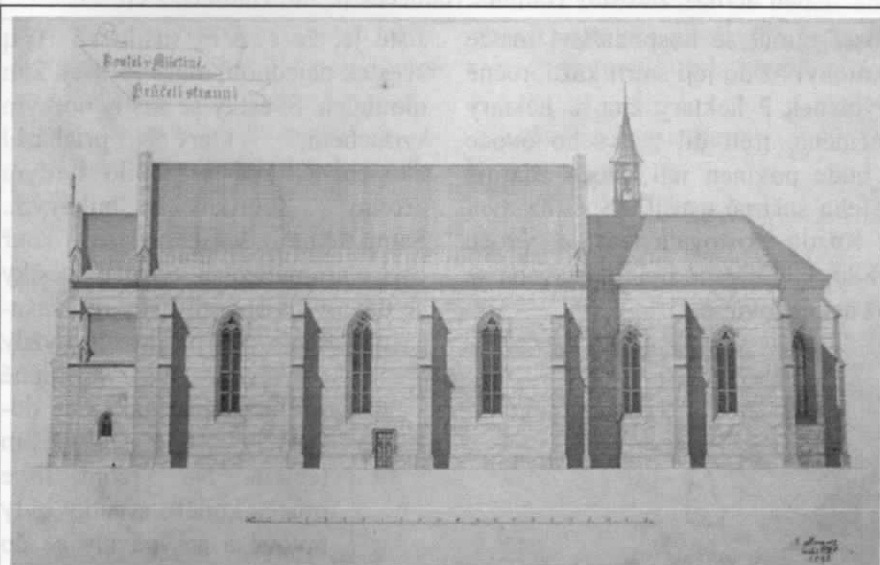
*Miletínský kostelíček, kterého má patrona?
 Jinde na zdi pouhá malba, zde turecká záclona!
 Jinde v oknech sklo jen pouhé, zde však jemný vzoreček,
 jinde z pouhého skla lustry, zde však plno perliček.
 Jinde mají pouhé svaté, zde i duše trpící
 malované na obraze tam, nad zadní lavicí.
 Jinde zlato na oltářích, zde však mramor se zlatem,
 varhan zvuky hlučí jinde, zde se s jimi nematem.
 Proč to? Proto:*

*Varhany jen šeptem mluví, jsou prý slabé na prsa,
 pamatují snad ty časy, kdy Bůh tvořil nebesa.
 Na oltářích opadalo, co dřív bylo zlaceno,
 drželo vše jen tak dlouho, co to bylo splaceno.
 Tu a tam přec proužek zůstal, vedle něho bílý pruh
 - ne však mramor, ale sádry nejlevnější je to druh.
 A ty duše na obraze skoro již se ztratily.
 Očistcové plameny je i s tím plátnem strávily.
 Ani perly nejsou pravé, jsou to vody krůpěje,
 jimiž kámen ve zdi pláče pro zklamané naděje.
 Jaké?*

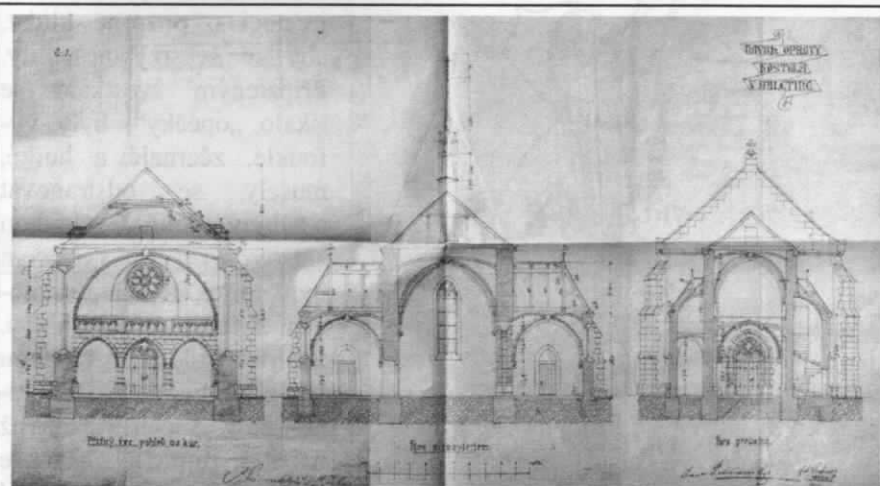
*Doufal, doufal, čekal dlouho, že mu bude pomoci.
 Není peněz, slyšel říkat, nemůžem ti pomoci.*



P. Filip Šubrt
 (archiv muzea v Miletíně)



Jeden z návrhů přestavby miletiňského kostela od B. Moravce z roku 1892 (archiv muzea v Miletíně)



Jeden z plánů přestavby kostela v Miletíně od A. Cechnera z roku 1895 (Státní oblastní archiv Zámorsk)

Nyní již bylo možné pokračovat aktivně v přípravách velkého projektu. Hořícká sochařsko-kamenická škola začala hned v roce 1892 pracovat na hlavním oltáři. Profesora Moravce, který se odstěhoval z Hořic, nahradil jeho kolega, mladý architekt Antonín Cechner. Původní Moravcovy plány poněkud upravil: upustil od některých radikálních řešení (Moravec předpokládal odstranění všeho negotického, včetně renesančních přístaveb), víc respektoval dosavadní stavební vývoj kostela a zdůraznil symetričnost novostavby. Detailně rozpracoval vzhled interiéru kostela a připravil podrobný rozpočet. Výsledné plány byly poté vyslány na dlouhou cestu úředního schvalování k biskupské konzistoři, okresnímu hejtmánství, Ústřední komisi pro zachování starožitností i pražskému místodržitelství. Nakonec až po drobném Šubrtově úskoku, kdy zažádal o urychlené schválení, aby mohl být základní kámen přestavby položen k uctění padesátiletého jubilea vlády císaře Františka Josefa I., byla přestavba v červenci 1898 definitivně schválena.

Pokračování příště

Mgr. Jan Hlavatý

PŘESTAVBA KOSTELA ZVĚSTOVÁNÍ PANNY MARIE V MILETÍNĚ V LETECH 1899 – 1900 (část II)

O kamžitě po schválení plánů přestavby vyhlásila Jednota pro rozšíření chrámu Páně poptávkové řízení a vybrala dodavatele jednotlivých prací. Již v polovině listopadu začaly přípravné práce, byla stržena předsíňka před hlavním vchodem a vykopán základ pro položení základního kamene přestavby. Ten byl slavnostně položen a posvěcen dne 4. prosince 1898.

Pro jednotlivé práce byly na základě nabídek vybrány převážně místní firmy a řemeslníci: na hlavní zednickou a tesařskou práci byl vybrán stavitel Jan Poličanský z Lázní Bělohrad (později prováděl rovněž rekonstrukci zámku), na vnější kamenickou práci Petr Svoboda z Miletína, na vnitřní bratři Erbenové z Podhorního Újezdu. Podle svých řemesel se dále účastnili pokrývač Petr Voňka z Hořic, miletínský zámečník František Barták, truhlář František Tuček z Rohoznice a klempíř Jindřich Kobrle z Miletína. Sochařské a přesné konstrukční kamenné prvky, jako kružby oken, připravovala sochařsko-kamenická škola. Stavební dozor převzal sám architekt Antonín Cechner. Ovšem mnoho dalších živnostníků i občanů Miletína a jeho okolí pomáhalo (často nezištně) při dopravě materiálu a drobnějších pracích.

Od 12. prosince 1898 pokračovala planýrka budoucího staveniště před západním průčelím kostela, pokáceny byly dva vzrostlé kaštany. Během zimy povozníci naváželi na místo stavební materiál, aby se hned s počátkem lepšího počasí mohlo začít bourat. O miletínské pouti v neděli 16. dubna 1899 sloužil Filip Šubrt poslední mši před starým oltářem, který byl hned poté v pondělí rozebrán. Na jeho místo nechal farář postavit malý oltář z kaple Božího hrobu, aby u něj mohl konat bohoslužby i poté, co byl celý presbytář uzavřen bedněním a oddělen od kostelní lodi. Pro



Průčelí kostela před položením základního kamene přestavby, asi 18. listopad 1898 (archiv muzea v Miletíně)

veřejné mše byla připravena provizorní kaple v průchodu věže.

V lodi kostela byly nejprve rozebrány staré varhany ze 17. století, jejichž dřevěná skříň byla zetlelá a nástroj již nebylo možné bez velkých nákladů znovu sestavit. Proto byla ihned dána poptávka po novém nástroji. V posledním dubnovém týdnu bylo pod klenbou lodi postaveno lešení a hned poté rozebrána stará klenba. Druhého května bylo

bořeno západní průčelí. Po vykopání základů nových zdí se začalo s vlastní přístavbou, zhruba dokončenou 19. července. Zbořena byla vnější schodiště vedoucí na galerie, zazděna stará a vybourána nová okna. Do konce léta byla postavena i nová střecha a pod ní teprve pomalu a rozvážně stavěli zedníci a kameníci novou klenbu. Interiér byl hotov koncem října, 30. října byla položena nová dlažba. Dne 7. listo-



Kostel po vybourání západního průčelí, 2. červen 1899 (muzeum Hořice)



Snímek presbytáře před přestavbou v roce 1898 a presbytáře asi z roku 1902 (archiv muzea v Miletičce)

padu dostala nová sanktusová vížka pozlacený kříž a o posvěcení 12. listopadu byla nová kostelní loď poprvé otevřena veřejnosti. První mše se sloužila u prozatímního oltáře ve východním rohu, místo varhan posloužilo farářovo harmonium.

Druhá část rekonstrukce byla plánována na rok 1900. Přípravy na

přestavbu sakristie a kaple však zkomplikovalo přání patrona kostela, knížete Aloise z Schönburg-Hartensteinu, mít v souladu se starým patronátním právem v kostele vyhrazený prostor pro sebe a svoji rodinu. Jenže stará oratoř měla být zbořena a s novou se v projektu nepočítalo, neboť patronův otec, starý kníže Alexander, o ní nestál. Nyní tedy musel Antonín Cechner

plány upravit a navrhnout malou oratoř, umístěnou „na půdě“, v patře nad sníženým stropem sakristie.

Dne 17. dubna tedy práce pokračovaly rekonstrukcí presbytáře a přístaveb. Znovu bylo obnoveno bednění mezi presbytářem a lodí, 24. dubna byla bořena sakristie, poté kaple a vzápětí vše stavěno po novu. V presbytáři byla otevřena zatopená stará hrobka, která byla po odčerpání vody zasypaná. Dělníci pak v podlaží vykopali základ pro nový oltář, jehož stavba začala 17. května. Z dříve dovezených součástí jej na místě kompletovali střídavě deset žáků čtvrtého ročníku hořické školy pod vedením profesora Františka Vondráčka. Stavba probíhala pomalu a pečlivě po velkou část léta, na závěr žáci s profesorem Karlem Legrainem oltář rovněž polychromovali.

Počínaje 14. květnem instalovali pracovníci firmy Emanuel Štěpán Petr z Prahy – Žižkova na kůru nové varhany. O májové pobožnosti 25. května se na ně poprvé veřejně hrálo. Presbytář zatím dostal novou omítku a dlažbu. V této fázi rekon-



Miletičský kostel z 1. listopadu 2008

strukce již přišla na řadu též úprava okolí. Bylo potřeba uklidit hromady sutí a nepotřebný materiál, kamenné součásti starého kostela, stará okna, sloupy a ostění, byly později prodány ve veřejné dražbě. Kolem základů byla částečně odkopána hlína, aby se omezila vlhkost.

Dne 7. října 1900 byl opravený kostel slavnostně vysvěcen královéhradeckým biskupem Eduardem Brynychem. Úřední kolaudace proběhla v květnu roku 1901, práce však stále nebyly zdaleka dokončeny. Interiér kostela byl dosud prázdný a byl doplňován postupně. Na podzim roku 1901 byla postavena kazatelna a další kamenné součásti interiéru byly instalovány tak, jak je stačila hořická sochařsko-

kamenická škola dokončovat: v roce 1903 to byl oltář sv. Jana Nepomuckého, který škola předtím v Hořicích vystavila na krajinské výstavě českého severovýchodu. V roce 1904 bylo postaveno kamenné sanktuárium, v roce 1905 byl teprve kostel vymalován a nainstalována byla terakotová křížová cesta od Viktora Förstra. V roce 1906 byly po stranách hlavního oltáře připevněny sochy zemských patronů a v roce 1911 postaven oltář svaté Anny u severní stěny lodi.

Kostel Zvěstování Panny Marie tak zvolna dostal podobu, kterou známe dnes. Svoji novogotickou slohovou čistotou a souměrností budil od počátku zaslouženou pozornost. Pro

Filipa Šubrta a jeho farníky však byla důležitější jiná věc: to že celá ta nová a krásná stavba vznikla z vlastních prostředků, ze sbírek a příspěvků farníků a občanů Miletína a jeho širšího okolí. A nikoliv z milosti a vůle patrona. Proto také dodnes najdeme v presbytáři kostela, symbolicky naproti erbům starých šlechtických rodů, dva plechové štíty z roku 1906, které připomínají právě tento úspěch miletínské veřejnosti. Na jednom je znak Miletína a na druhém symboly snad všech řemesel, která se rekonstrukce kostela účastnila.

Mgr. Jan Hlavatý